



Odense Havn A/S  
Kystvejen 100  
5330 Munkebo

Erhvervs- og Arbejdsmarkeds-  
afdelingen  
Lindøalleen 51  
5330 Munkebo  
Tlf. 20514541  
leso@kerteminde.dk  
www.kerteminde.dk

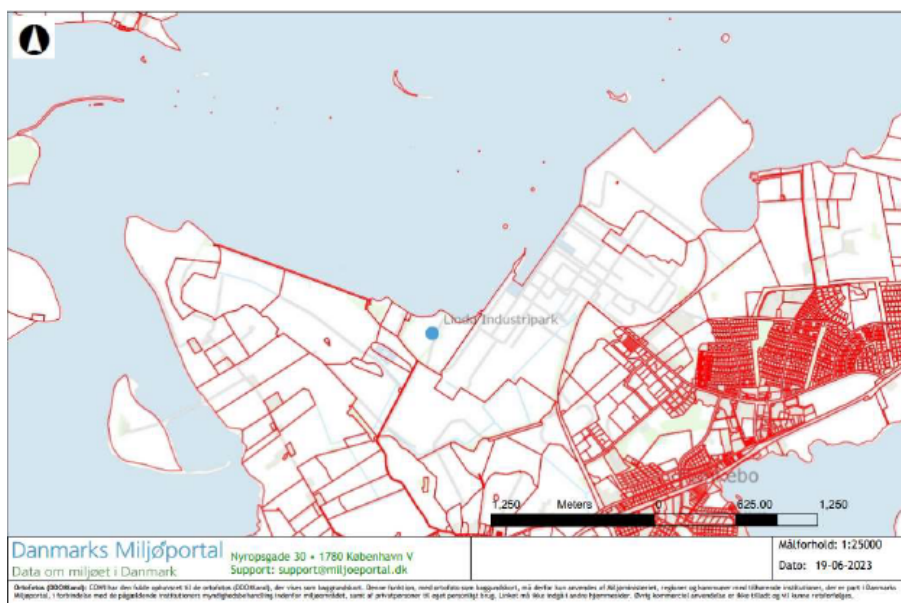
25. april 2024

**Afgørelse i henhold til miljøvurderingslovens § 21 om nyttiggørelse af ren jord ved terrænregulering på Vigerøvej 503, 5330 Munkebo, matr.nr. 57a Dræby By, Munkebo er ikke omfattet af krav om miljøkonsekvensrapport**

Sagsnr.  
S2023-8689

RGS Nordic har på vegne af Odense Havn A/S (tidl. Lindø Port of Odense (LPO)) indsendt ansøgning til Kerteminde Kommune om udvidelse af Odense Havn ved terrænregulering af et nye areal, Vigerøvej 503, 5330 Munkebo, matr.nr. 57a Dræby By, Munkebo. Terrænreguleringen er planlagt udført med overskudsjord. Formålet med terrænreguleringen er at hæve området til samme kote som resten af arealer for fremtidige anvendelse og således også at beskytte området mod fremtidige havspejlstigninger.

Dokumentnr.  
D2023-134119



Figur 1: Situationsplan over område for terrænregulering angivet med blå prik.

### Afgørelse

Kerteminde Kommune vurderer, at projektet er omfattet af miljøvurderingslovens<sup>1</sup> bilag 2, punkt 11b, Anlæg til bortskaffelse af affald (projekter, som ikke er omfattet af bilag 1).

<sup>1</sup> LBK nr. 4 af 3/1/2023 Lov om miljøvurdering af planer og programmer og af konkrete projekter (VVM).



Kerteminde Kommune har på baggrund af en screening vurderet, at projektet ikke vil kunne påvirke miljøet væsentligt og derfor ikke er omfattet af krav om miljøkonsekvensrapport. Afgørelsen er truffet efter miljøvurderingslovens § 21.

Afgørelsen om at projektet ikke er omfattet af miljøkonsekvensvurdering begrundes med, at projektet efter en vurdering af kriterierne i bilag 6 i miljøvurderingsloven ikke antages at kunne påvirke miljøet væsentligt, herunder medføre forurening, støjgener eller påvirke landskabelige kulturhistoriske og naturmæssige værdier.

Screeningen er gennemført med udgangspunkt i det projekt, der er beskrevet i ansøgningen som er modtaget den 11. juli 2023 og på baggrund af de miljømæssige forudsætninger, som er gældende på screeningstidspunktet.

Hvis projektet ændres, er bygherre forpligtet til at ansøge igen med henblik på at få afgjort om ændringen er omfattet af krav om miljøvurdering.

Afgørelsen bortfalder, hvis den ikke er udnyttet inden for 3 år efter, at den er meddelt eller ikke har været udnyttet i 3 på hinanden følgende år, jf. miljøvurderingslovens § 39.

#### **Konsekvensvurdering, Nature 2000-områder og bilag IV-arter**

Det er Kerteminde Kommunes vurdering, at der ikke skal foretages en nærmere konsekvensvurdering af projektets virkning på Natura 2000-områder eller arter beskyttet i henhold til habitatdirektivets bilag IV.

Det skyldes, at projektet ikke i sig selv eller i forbindelse med andre planer og projekter vurderes at kunne påvirke Natura 2000-områder væsentligt eller kan påvirke yngle- eller rasteområder for bilag IV-arter. Nærmeste Natura 2000-område er nr. 110: Odense Fjord (habitatområde H94 og EF-Fuglebeskyttelsesområde 75) er beliggende cirka 200 m nord for det ansøgte område til terrænregulering.

#### **Høring af berørte myndigheder**

Kerteminde Kommune har vurderet at kommunen alene er myndighed.

#### **Offentliggørelse**

Afgørelsen offentliggøres på Kerteminde Kommunes hjemmeside [www.kerteminde.dk](http://www.kerteminde.dk), under punktet "Aktuelle høringer og afgørelser".

#### **Klage- og søgsmålsvejledning**

Afgørelsen kan påklages til Miljø- og Fødevarerklagenævnet for så vidt angår retlige spørgsmål af enhver med retlig interesse i sagens udfald, samt af landsdækkende foreninger og organisation, der som formål har beskyttelsen af natur og miljø eller varetagelsen af væsentlige brugerinteresser inden for arealanvendelsen og har vedtægter eller love, som dokumenter deres formål, og som repræsenterer mindst 100 medlemmer jf. miljøvurderingslovens § 50.

Du klager via Klageportalen, som du finder et link til på forsiden af [www.naevneneshus.dk](http://www.naevneneshus.dk) Klageportalen ligger også på [www.borger.dk](http://www.borger.dk) og [www.virk.dk](http://www.virk.dk). Du logger på [www.borger](http://www.borger) eller [www.virk.dk](http://www.virk.dk)



Klagen sendes gennem Klageportalen til den myndighed, der har truffet afgørelsen. En klage er indgivet, når den er tilgængelig for myndigheden i Klageportalen. Når du klager, skal du betale et gebyr på 900 kr. for private og 1800 kr. for virksomheder og organisationer. Du betaler gebyret med betalingskort i Klageportalen.

Du kan læse mere om gebyrordningen og klage på Miljø- og Fødevareklagenævnets hjemmeside [www.naevneneshus.dk](http://www.naevneneshus.dk)

Miljø- og Fødevareklagenævnet skal som udgangspunkt afvise en klage, der ikke modtages gennem Klageportalen, hvis der ikke er særlige grunde til det. Hvis du ønsker at blive fritaget for at bruge Klageportalen, skal du sende en begrundet anmodning til Kerteminde Kommune, som videresender anmodningen til Miljø- og Fødevareklagenævnet, der træffer afgørelse om, hvorvidt din anmodning kan imødekommes.

Klagen skal være modtaget senest 4 uger efter offentliggørelsen af afgørelsen.

#### Betingelser mens en klage behandles

Klage over afgørelsen har ikke opsættende virkning, medmindre Miljø- og Fødevareklagenævnet bestemmer noget andet.

Hvis nævnet tillægger en klage opsættende virkning, skal du afvente nævnets afgørelse før det anmeldte projekt kan gennemføres, og nævnets kan i den forbindelse påbyde påbegyndte bygge- og anlægsarbejder standset.

Kommunens afgørelse kan indbringes for domstolene inden 6 måneder fra afgørelsens offentliggøres jf. § 54 i miljøvurderingsloven.

Venlig hilsen  
Lene Mygind Sørensen  
Miljøsagsbehandler

Bilag 1: Kerteminde Kommunes screeningsnotat

Kopi af afgørelsen er sendt til:

- Danmarks Naturfredningsforening, ([dn@dn.dk](mailto:dn@dn.dk), [kerteminde@dn.dk](mailto:kerteminde@dn.dk))
- Styrelsen for Patientsikkerhed, Tilsyn og Rådgivning Vest, [tr-vest@stps.dk](mailto:tr-vest@stps.dk)
- Dansk Ornitologisk Forening - BirdLife Danmark, ([natur@dof.dk](mailto:natur@dof.dk), [kerteminde@dof.dk](mailto:kerteminde@dof.dk))
- Friluftsrådet, ([fr@friluftsradet.dk](mailto:fr@friluftsradet.dk))
- Region Syddanmark, [myn@rsyd.dk](mailto:myn@rsyd.dk)



## Bilag 1: Kerteminde Kommunes screeningsnotat

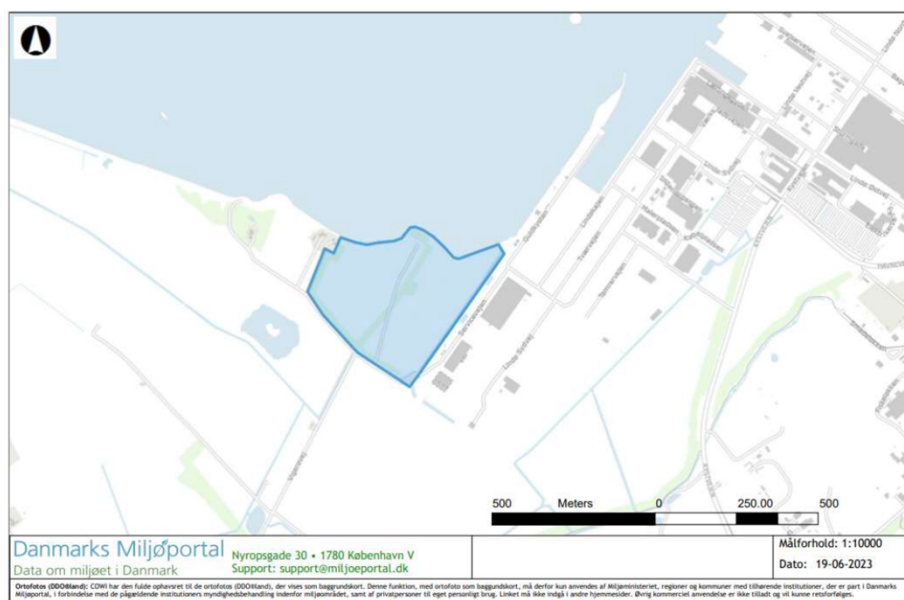
RGS Nordic har den 11. juli 2023 indsendt ansøgning til Kerteminde Kommune. Ansøgningen er indgivet i henhold til § 19 og bilag 5 i miljøvurderingsloven.

### Projektbeskrivelse

I forbindelse med udvidelse af Odense Havn A/S (Tidl. Lindø Port of Odense (LPO)) er det nødvendigt at terrænregulere det nye areal til slutkote på +2,5 meter jf. gældende lokalplan 273 jf. 7.2. Terrænreguleringen finder sted inden for kommuneplanramme 4.E.18- Lindø Industripark og er planlagt udført med overskudsjord til kote +2,1. Herefter tilføres 0,3-0,4 meter bærelag. Arealet udgør ca. 16 ha.

Formålet med terrænreguleringen er at hæve området til samme kote som resten af Odense Havns arealer for fremtidige anvendelse og således også at beskytte området mod fremtidige havspejlstigninger..

Projektet er planlagt til at have en varighed af 2-4 år.



Figur 2: Projektets areal

### Begrundelse

Kerteminde Kommune har på baggrund af ansøgningsmaterialet og bilag 6 i miljøvurderingsloven vurderet, at projektet ikke vil medføre en væsentlig indvirkning på miljøet, og derfor ikke kræver udarbejdelse af en miljøvurdering. Kriterierne i miljøvurderingslovens bilag 6 omfatter følgende punkter:

1. Projektets karakteristika
  2. Projektets placering
  3. Arten af og kendetegn ved den potentielle indvirkning på miljøet.
- Dette er uddybet og begrundet i det følgende.

#### AD1) Projektets karakteristika

Kriterier/emner	Ansøgers oplysninger	Kerteminde kommunes evt. bemærkninger
Hele projektets	Ansøgers oplysninger	Terrænreguleringen udføres

Se Kerteminde Kommunes retningslinjer for registrering af personoplysninger på:

[www.kerteminde.dk](http://www.kerteminde.dk)



dimensioner og udformninger	ger i ansøgnings-skemaet herunder pkt. 1, 2,3 og 5	med ren jord, som virksomheden modtager fra bygge- og anlægsarbejder.
Kumulation med andre eksisterende og/eller godkendte projekter	Se ansøgers oplysninger i ansøgnings-skemaet under pkt. 40	Hele området planlægges at blive terrænreguleret. Det er allerede industriområde og de ekstra biler med overskudsjord til arealet forventes ikke at generere væsentlige kumulative effekter.
Brugen af naturre-sourcer, særlig jordarealer, jord-bund, vand og biodiversitet	Se ansøgers oplysninger i ansøgnings-skemaet, herunder pkt. 2-5 og 7	I terrænreguleringen nyttiggøres overskudsjord fra lokalområdet.
Affaldsproduktion	Se ansøgers oplysninger i ansøgnings-skemaet under pkt. 6	Projektet giver ikke anledning til væsentlige mængder af affald i hverken anlægs- eller driftsfasen. Skulle der fremkomme affald bliver det opbevaret og bortskaffet i overensstemmelse med Kerteminde Kommunes affaldsregulativer og konkrete anvisninger
Forurening og gener	Se ansøgers oplysninger i ansøgnings-skemaet under pkt. 8-22, 35, 37 og 40	Støj: Anlægsarbejdet kan give-giver anledning til støj fra entreprenørmaskiner. Under driften vil der være støj fra maskiner på arealet. Hele området er planlagt til industriområde. Støv: Anlægsarbejdet kan give anledning til støvflugt i særligt tørre perioder. For at imødegå sådanne gener foretages vandning eller befugtning efter behov. Lugt: Projektet vurderes ikke at give anledning til lugtgener.
Risiko for større ulykker og/eller katastrofer, som er relevante for det pågældende projekt, herunder sådanne som forårsages af klimaændringer, i overensstemmelse med videnskabelig viden	Se ansøgers oplysninger i ansøgnings-skemaet under punkt 23, 38 og 39	Projektet er ikke omfattet af risikobekendtgørelsen. Projektet vurderes ikke sårbart over for større uheld idet der er tale om nyttiggørelse af ren jord.



Risikoen for menneskers sundhed (f.eks. som følge af vand- eller luftforurening)		Der vil ikke være en væsentlig risiko for menneskers sundhed i forbindelse med etablering af projektet idet der anvendes ren jord.
--	--	--

### AD2) Projektets placering

Kriterier/emner	Ansøger oplysninger	Kerteminde Kommunes evt. bemærkninger
Den eksisterende og godkendte arealanvendelse	Se ansøgers oplysninger i ansøgningskemaet under pkt. 24, 25 og 26	Kerteminde Kommune har meddelt lokalplan 273. Terrænreguleringen finder sted inden for kommuneplanramme 4.E.18-Lindø Industripark.
Naturressourcernes (herunder jordbund, jordarealer, vand og biodiversitet) relative rigdom, forekomst, kvalitet og regenereringskapacitet i området og dettes undergrund	Se ansøgers oplysninger i ansøgningskemaet under pkt. 27 og 36	Jord og jordareal: Der er registreret en V1 kortlægning i henhold til jordforureningsloven på den yderste vestlige del af matrikel 57a, Dræby By, Munkebo. Projektet vurderes ikke at medføre jordforurening, da der anvendes ren jord. Råstoffer: Projektet ligger ikke inden for råstofområde eller råstofinteresseområde. Grundvand: Projektet ligger ikke i et område med særlige drikkevandsinteresser (OSD). Da der anvendes ren jord til terrænreguleringen vurderes projektet ikke at have betydning for grundvandsressourcens kvalitet. Natur: Ca. 90 meter sydvest for projektet findes en beskyttet sø (erstatnings-sø) på matr.nr. 57e Dræby By, Munkebo. Derudover er der registreret strandeng og mose ca. 300 meter fra projektet. Det forventes ikke at projektet påvirker naturtyperne.



Det naturlige miljøes bæreevne med særlige opmærksomhed på følgende områder:

Kriterier/emner	Ansøgers oplysninger	Kerteminde Kommunes evt. bemærkninger
Vådområder, områder langs bredder flodmundinger	Se ansøgers oplysninger i ansøgnings-skemaet under pkt. 35	Projektområder indeholder ikke vådområder. Der er på nabomatriklen.nr. 57e Dræby By, Munkebo i 2018-2019 etableret en erstatnings-sø. Søen berøres ikke i forbindelse med projektet.
Kystområder og havmiljøet	Se ansøgers oplysninger i ansøgnings-skema pkt. 28 og 35	Projektet grænser op til kysten og Odense Fjord.
Bjerg- og skovområder	Se ansøgers oplysninger i ansøgnings-skemaet pkt. 34	Der er ikke bjerg- og skovområder i projektområdet.
Naturreservater og -parker	Se ansøgers oplysninger i ansøgnings-skemaet pkt. 34	Der er ca. 200 meter mod Nord til nærmeste 2000-område Odense Fjord. Det forventes ikke at projektet vil kunne påvirke Natura 2000 området.
Områder, der er registreret eller fredet ved national lovgivning; Natura 2000-områder udpeget af medlemsstater i henhold til direktiv 92/43/EØF og direktiv 2009/147/EF	Se ansøgers oplysninger i ansøgnings-skemaet pkt. 25, 30, 31, 32, 33 og 34	Natur § 3: Der er på matr.nr. 57e Dræby By, Munkebo i 2018-2019 etableret en erstatnings-sø. Søen berøres ikke i forbindelse med projektet. Der er ca. 300 meter til beskyttet strandeng og mose. Natura2000: Nærmeste Natura2000-områder er nr.110 Odense Fjord (Habitatområde H94 og EF-Fuglebeskyttelsesområde 75). Bilag IV arter: Der er ikke kendskab til Bilag IV arter i projektområdet. Der kan dog potentielt være flagermus i området, men disse vurderes ikke at blive påvirket negativt af ansøgte projekt. Der kan desuden potentielt findes bilag IV-padderarter i søen og i mosen. Kommunen vurderer dog at projektet ikke vil medføre en væsentlig negativ påvirkning på en potentiel bestand af disse padderarter så længe der holdes en passende afstand til naturområderne.
Områder, hvor der ikke er		Overfladevand: Anvendelsen af



lykkedes – eller med hensyn til hvilke det menes, at det ikke er lykket – at opfylde de miljøkvalitetsnormer, der er fastsat i EU-lovgivningen, og som er relevante for projektet		ren jord vurderes ikke at have betydning for overfladevand nær projektet. Grundvand: Projektet vurderes ikke at have indvirkning på grundvandets kvalitet eller målsætning. Støj: Anlægsarbejdet kan give anledning til støj, men forventes ikke at overskride vejledende grænseværdier for støj. Luft: Anlægsarbejdet kan medføre støv i særligt tørre perioder, men det vil være midlertidigt.
Tætbefolkede områder		Projektet er omfattet af kommuneplanramme 4.E.18 – Lindø Industripark med specifik anvendelse til erhvervsområde, kontor- og serviceerhverv, industri, let industri og håndværk, transport- og logistikvirksomheder.
Landskaber og lokaliteter af historisk, kulturel eller arkæologisk betydning.		Projektområdet er udlagt til industri. Der er ikke registreret fortidsminder i projektområdet.

AD3) Arten af og kendetegn ved den potentielle indvirkning på miljøet

Kriterier/emner	Kerteminde Kommunes bemærkninger til vurdering
Indvirkningens størrelsesorden og rumlige udstrækning (f.eks. geografisk område og antallet personer, der forventes berørt)	Projektets udbredelse begrænser sig til et areal på ca.16 ha. Støj fra etablering og efterfølgende anvendes vurderes ikke at berøre boligområder.
Indvirkningens art	Støj, støv og inddragelse af arealer til virksomhedsaktivitet.
Indvirkningens grænseoverskridende karakter	Der er ikke grænseoverskridende virkning.
Indvirkningens intensitet og kompleksitet	Indvirkningen er ikke intens eller kompleks.
Indvirkningens sandsynlighed	Indvirkningen i form af støj er sandsynlig. Sandsynlig for støv og påvirkning af § 3 arealer vurderes at være lille.
Indvirkningens forventede indtræden, varighed, hyppighed og reversibilitet	Inddragelse af ubebyggede areal indtræder i forbindelse med anlægsarbejdet og vil være permanent. Støjen indtræder i forbindelse med anlægsarbejdet, som vil blive udført inden for normal arbejdstid.
Kumulationen af projektets	Når pladsen er i drift vil der være kumulativ





indvirkninger med indvirkningerne af andre eksisterende og/eller godkendte projekter	støj med de øvrige aktiviteter ved Odense Havn. Den kumulative støj vurderes at kunne overholde de gældende støjgrænser for området. Der er ikke identificeret øvrige indvirkninger fra andre eksisterende eller godkendte projekter, der kan virke kumulativt med dette projekt.
Muligheden for reelt at begrænse indvirkningerne	Støj kan mindskes ved at benytte særligt støjsvage entreprenørmaskiner eller ved at opstille støjskærme. Tiltagene vurderes ikke at være nødvendige.